

# M9 - NDAS

*Externes Festplattengehäuse  
für 3.5" IDE Festplatten*



## Benutzerhandbuch

*(Deutsch)*

**v1.4**

**DE**

# Inhaltsverzeichnis

## **KAPITEL 1 - EINLEITUNG** - 3 -

<b>SYMBOLERKLÄRUNG</b>	- 3 -
<b>DER M9-NDAS</b>	- 3 -
<b>LIEFERUMFANG</b>	- 3 -
<b>SYSTEMVORAUSSETZUNGEN</b>	- 4 -
PC VORAUSSETZUNGEN	- 4 -
MAC VORAUSSETZUNGEN	- 4 -
<b>PRODUKTANSICHT</b>	- 4 -

## **KAPITEL 2 - EINBAU DER HDD** - 5 -

## **KAPITEL 3 - SYSTEMEINSTELLUNG** - 6 -

<b>USB INSTALLATION FÜR DEN PC</b>	- 7 -
ENTFERNEN DER FESTPLATTE	- 7 -
<b>USB INSTALLATION FÜR DEN MACINTOSH</b>	- 8 -
ENTFERNEN DER FESTPLATTE	- 8 -

## **KAPITEL 4 - NDAS INSTALLATION** - 9 -

TREIBERINSTALLATION FÜR DEN PC	- 9 -
TREIBERINSTALLATION FÜR DEN MAC	- 9 -
REGISTRIERUNG EINES GERÄTES (PC)	- 9 -
REGISTRIERUNG EINES GERÄTES (MAC)	- 10 -
<b>EINRICHTEN DES NDAS GERÄTES</b>	- 11 -
EINRICHTEN AUF EINEM PC	- 11 -
EINRICHTEN AUF EINEM MAC	- 11 -
BENUTZUNG DES NDAS GERÄTES IM LAN	- 12 -
<b>NDAS DEVICE MANAGEMENT (PC)</b>	- 13 -
GERÄTESTATUS	- 14 -
<b>NDAS DIENSTPROGRAMM (MAC)</b>	- 14 -
<b>TREIBERAKTUALISIERUNG</b>	- 16 -
<b>PC KOMMANDOZEILENPROGRAMM</b>	- 16 -

## **KAPITEL 5 - HDD FORMATIEREN** - 17 -

PC MIT WIN98/SE ODER WINME	- 17 -
PC MIT WIN2000 ODER WINXP	- 18 -
MAC OS	- 19 -

## **KAPITEL 6 - ANHANG** - 20 -

<b>TECHNISCHE TIPS</b>	- 20 -
<b>LÜFTEREINSTELLUNG</b>	- 20 -
<b>ÜBER DIESES HANDBUCH</b>	- 20 -

# Kapitel 1 - Einleitung

## Symbolerklärung

Für Tipps und Hinweise finden Sie spezielle Symbole auf der linken Seite in diesem Benutzerhandbuch. Die Bedeutung der Symbole ist wie folgt:



Allgemeine Tipps und Hinweise



Tipps für PC Anwender und Microsoft Windows OS



Tipps für Mac Anwender und Apple Macintosh OS



Funktionen, die in diesem Handbuch erwähnt werden, können bei den verschiedenen Modellen variieren.



Lieferumfang kann anders sein als hier angegeben. Beigelegte Komponenten ändern sich je nach Version und Verkaufsort.

## Der M9-NDAS

Das externe Gehäuse M9-NDAS ist aus hochwertigem Kunststoff hergestellt mit einem interaktiven intelligenten Kühlsystem, das automatisch die Lüftergeschwindigkeit reguliert, je nach Temperatur der Festplatte. Die Daten können entweder via Netzwerk oder USB verwaltet werden.

Produkt Dimension: 16.5 cm x 16.5 cm x 3.8 cm  
6.5in x 6.5in x 1.5in

## Lieferumfang

- M9-NDAS Gehäuse
- Externes Netzteil:  
Input 100-240V, Output 12V/1.5A, 5V/1.5A
- Netzkabel
- Verbindungskabel (Ethernet & USB)
- Bedienungshandbuch
- NDAS Treiber CD



Unter Mac OS 8.6 sollte die USB Erweiterung mindestens v1.41 sein, um USB 1.1 verwenden zu können.



Schreiben Sie die ID Nummer des Gerätes auf und verwahren Sie diese an einem sicheren Ort.



Lüftereinstellung:  
A = Automatisch  
M = Manuell  
H = Schnell  
L = Langsam

## Systemvoraussetzungen

### PC Voraussetzungen

- Minimum Intel Prozessor II 350MHz, 64MB RAM
- USB 1.1 Verbindung: WinME, Win2000, WinXP
- USB 2.0 Verbindung: WinME, Win2000, WinXP
- 100 Mbps oder 10/100Mbps Fast Ethernet Karte: Win98SE, WinME, Win2000, WinXP

### Mac Voraussetzungen

- Minimum Apple G3 Prozessor, PowerPC, 64MB RAM
- USB 1.1 Verbindung: Mac OS 9.2, 10.1.5 oder neuer
- USB 2.0 Verbindung: Mac OS 10.2 oder neuer
- 100 Mbps oder 10/100Mbps Fast Ethernet Karte: Mac OS 10.2 oder neuer

## Produktansicht

### LED Anzeige auf der Vorderseite:

Rot = Strom und Datenzugriff

Gelb = Netzwerkverbindung (LINK)

Grün = 100Mb/s Verbindung



1. Ein-/Ausschalter
2. Stromanschluss
3. Lüftereinstellung (Auto/Low/High)
4. 100Base-TX Anschluss (RJ-45)
5. USB 2.0 High Speed Anschluss
6. Sicherheitsschlitz



Falls Ihr Produkt mit installierter Festplatte verkauft wurde, lesen Sie bitte zuerst aufmerksam die Garantieinformation durch, bevor Sie das Gehäuse öffnen und andere Festplatten installieren!



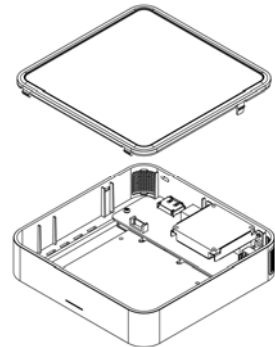
Die Jumper-einstellung sollte "Master" oder "Werkeinstellung" sein.



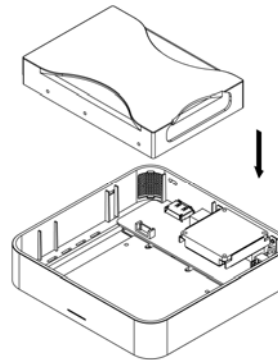
Vorsicht, dass beim Einbau der Festplatte keine Kabel oder Komponenten beschädigt werden und knicken Sie den Thermalsensor nicht!

## Kapitel 2 - Einbau der Festplatte

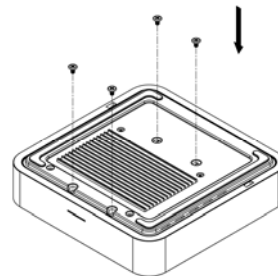
1. Nehmen Sie den oberen Deckel ab.



2. Installieren Sie die Festplatte und verbinden Sie die Kabel.

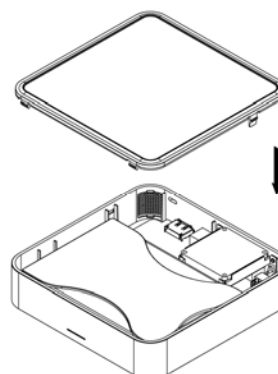


3. Befestigen Sie die 4 Schrauben auf der Unterseite des M9.



4. Bringen Sie den Thermalsensor mit dem Klebestreifen auf der Oberseite der Festplatte in der Nähe des Spindelmotors an.

5. Setzen Sie nun den oberen Deckel wieder auf.





Der M9-NDAS kann nur auf dem lokalen Netzwerk verwendet werden. Eine Verbindung von ausserhalb ist nicht möglich



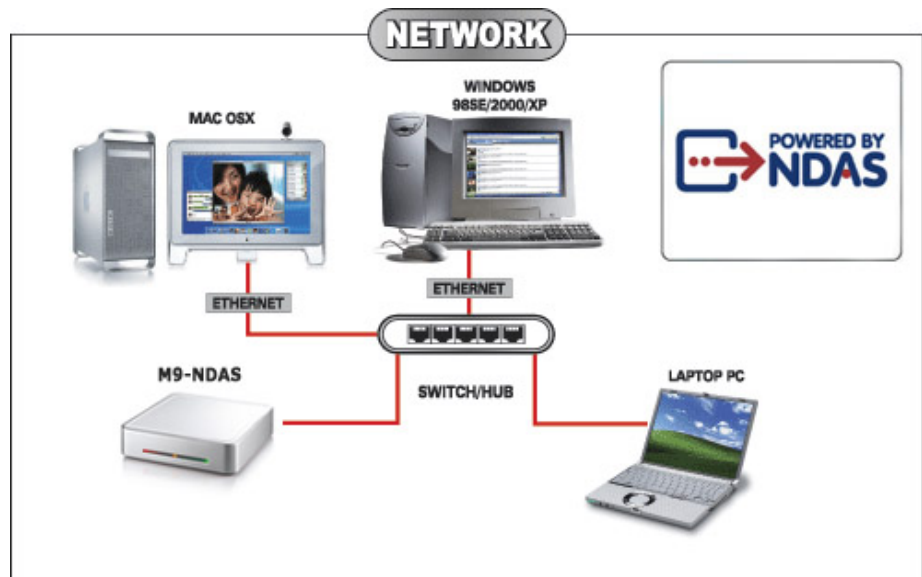
**Es kann nur eine Schnittstelle zur selben Zeit verwendet werden.**



Für optimale Geschwindigkeit im Netzwerk empfehlen wir nur Switches oder Router zu verwenden.

## Kapitel 3 - Systemeinstellungen

Im NDAS Modus wird der M9-NDAS via Ethernet Switch an das lokale Netzwerk angeschlossen. Die Benutzer können dann das Gerät wie eine lokale Festplatte als erweiterten Speicherplatz verwenden.



Im USB 2.0 High Speed Modus wird der M9-NDAS direkt an einen einzelnen Computer angeschlossen.



Einige Tipps zur Verwendung des Gehäuses:

- Alle Benutzer des M9-NDAS sollten die gleiche Treiberversion installieren.
- Bedecken Sie niemals die Lüfteröffnung.
- Für die Lüftereinstellung empfehlen wir, das Gerät auf der Auto-Einstellung zu belassen.
- Setzen Sie das Produkt keinesfalls Wasser oder einer feuchten Umgebung aus.



Falls Ihr Gerät nicht sofort erkannt wird, schalten Sie es erst ein, noch bevor Sie das Kabel anschliessen oder sogar noch bevor Sie den Computer einschalten.

## USB Installation für den PC

Um das Gerät via USB 2.0 High Speed an einen einzelnen Computer anzuschliessen, richten Sie es folgendermassen ein:

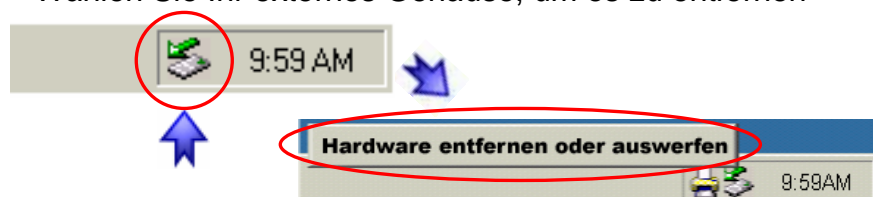
- Schalten Sie Ihren Computer ein und starten Sie Windows.
- Versichern Sie sich, dass das Netzkabel nicht angeschlossen ist.
- Schliessen Sie das Gerät via USB 2.0 an und schalten Sie es ein.
- Warten Sie einen Moment für die automatische Treiberinstallation.
- Die Festplatte ist nun auf dem „Arbeitsplatz“ eingerichtet.

*Für neue Festplatten und Erstellen einer Partition sehen Sie Kapitel 5.*

## Entfernen der Festplatte

Um Datenverluste zu verhindern, entfernen Sie die Festplatte folgendermassen:

- Klicken Sie auf das Symbol für externe Geräte
- Wählen Sie Ihr externes Gehäuse, um es zu entfernen





Falls Ihr Gerät nicht sofort erkannt wird, schalten Sie es erst ein, noch bevor Sie das Kabel anschliessen oder sogar noch bevor Sie den Computer einschalten.



Für Mac OS 8.6 muss die USB Erweiterung v1.41 oder neuer sein.

## USB Installation für den Macintosh

Um das Gerät via USB 2.0 High Speed an einen einzelnen Computer anzuschliessen, richten Sie es folgendermassen ein:

- Schalten Sie Ihren Computer ein und starten Sie Mac OS
- Versichern Sie sich, dass das Netzwirkkabel nicht angeschlossen ist.
- Schliessen Sie das Gerät via USB 2.0 an und schalten Sie es ein.
- Die Festplatte wird automatisch eingerichtet und erscheint auf Ihrem Bildschirm.

*Für neue Festplatten und Erstellen einer Partition sehen Sie Kapitel 5.*

## Entfernen der Festplatte

Um Datenverluste zu verhindern, entfernen Sie die Festplatte folgendermassen:

- Ziehen Sie das Festplattensymbol in den Papierkorb um das Gerät abzumelden
- Schalten Sie das Gerät aus







Ohne das Passwort für den Schreibschutz können die Daten nur gelesen aber nicht geändert werden.



Falls Sie die ID Nummer nicht finden können, schreiben Sie die Seriennummer auf und kontaktieren Sie Ihren Händler.



Die ID Nummer enthält keinen Buchstaben O, nur die Nummer 0 (Null).



Wenn Sie nach der Treiberinstallation ein neues Gerät anschliessen, erfolgt die Treiberinstallation automatisch.

## Kapitel 4 - NDAS Installation

### Treiberinstallation für den PC

- Legen Sie die Treiber CD ein und wählen Sie Ihr System.
- Falls die Installation nicht automatisch startet, klicken Sie zweimal auf die 'NDASSetup' Datei.
- Folgen Sie dem Installations-Wizard und bestätigen Sie allfällige Warnungen.
- Nach Beendigung der Installation starten Sie das System neu.

### Treiberinstallation für den Mac

- Legen Sie die Treiber CD ein.
- Klicken Sie zweimal auf die 'NDAS Install' Datei.
- Folgen Sie dem Installations-Wizard.
- Nach Beendigung der Installation starten Sie das System neu.

### Registrierung eines Gerätes für den PC

- Klicken Sie auf das NDAS Device Management Symbol in der Taskleiste.
- Wählen Sie 'Registrierung eines neuen Gerätes'.
- Die Registrierung ist entweder manuell oder mit einem Assistenten, je nach der Einstellung im Menü.
- Geben Sie einen Namen für das NDAS Gerät ein.
- Tragen Sie die ID Nummer für Ihr Gerät ein und falls nötig auch das Passwort für den Schreibschutz (letzte 5 Ziffern).

Registrieren eines neuen NDAS-Gerätes

NDAS GeräteName  
NDAS Device 1

NDAS Gerät-ID  
1D5DA K31L8 JB775 JHRV6

Schreibschlüssel  
Der Schreibschlüssel muss eingegeben werden, wenn Sie das Gerät im Lesen/Schreiben-Modus benutzen

Aktivieren Sie dieses Gerät nach der Registrierung

Registrieren Abbrechen



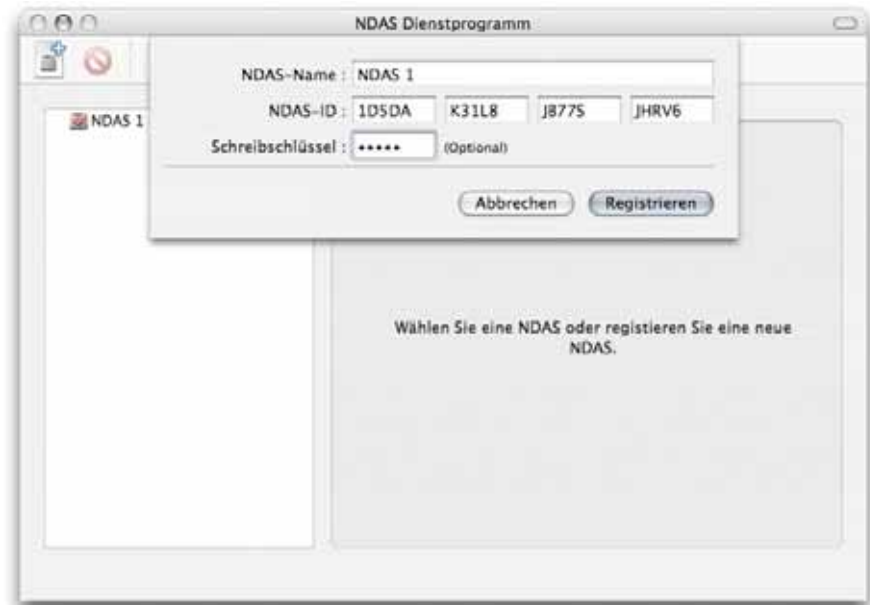
Ohne das Passwort für den Schreibschutz können die Daten nur gelesen aber nicht geändert werden.



Falls Sie die ID Nummer nicht finden können, schreiben Sie die Seriennummer auf und kontaktieren Sie Ihren Händler.

### Registrierung eines Gerätes für den Mac

- Starten Sie das 'NDAS Dienstprogramm', welches sich nach der Treiberinstallation in Ihrem Dienstprogramme Ordner befindet.
- Unter 'Verwaltung' wählen Sie 'Neues NDAS Gerät registrieren'.
- Geben Sie einen Namen für das NDAS Gerät ein.
- Tragen Sie die ID Nummer für Ihr Gerät ein und falls nötig auch das Passwort für den Schreibschutz (letzte 5 Ziffern).
- Klicken Sie auf 'Registrieren' wenn sie fertig sind.



*Bemerkung: Die ID Nummer enthält keine Buchstaben O, nur die Nummer 0 (Null).*



Der Schreibmodus ist nur erhältlich, falls das Passwort (letzte 5 Ziffern) während des Registrierens eingegeben wurden.



Falls das Gerät auf einem Mac im Schreibmodus aktiviert wurde, ist für die anderen Computer nur noch der Lesemodus erhältlich.



Der Schreibmodus für den Mac ist nur erhältlich falls es die erste Verbindung im Schreibmodus ist.

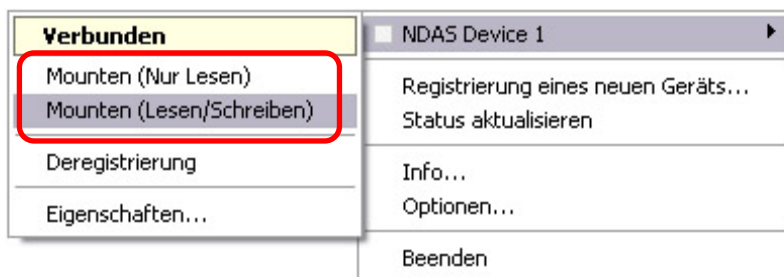


Für neue Festplatten und Erstellen einer Partition sehen Sie Kapitel 5.

## Einrichten des NDAS Gerätes

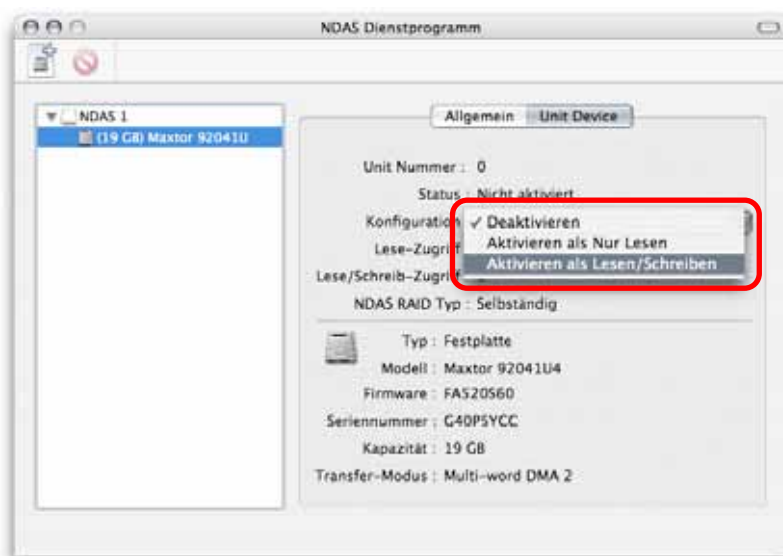
### Einrichten auf einem PC

- Klicken Sie auf das NDAS Symbol in der Taskleiste.
- Wählen Sie Ihr NDAS Gerät von der Liste.
- Aktivieren Sie das Gerät entweder als 'Nur Lesen' oder mit Passwort auch als 'Lesen und Schreiben'.
- Die Festplatte ist nun auf dem "Arbeitsplatz" eingerichtet.



### Einrichten auf einem Mac

- Starten Sie das 'NDAS Dienstprogramm'.
- Wählen Sie Ihr NDAS Gerät von der Liste.
- Aktivieren Sie das Gerät entweder als 'Nur Schreiben' oder mit Passwort auch als 'Lesen und Schreiben'.
- Die Festplatte wird automatisch eingerichtet und erscheint auf Ihrem Bildschirm.





Wenn das Gerät via USB an den Computer angeschlossen wird, hat der Benutzer unbeschränkten Zugriff auf die Daten.



Falls das Gerät auf einem Mac im Schreibmodus aktiviert wurde, ist für die anderen Computer nur noch der Lesemodus erhältlich.



Der Schreibmodus für den Mac ist nur erhältlich falls es die erste Verbindung im Schreibmodus ist.

### **Benutzung des NDAS Gerätes im lokalen Netzwerk**

Nach der Treiberinstallation und dem Aktivieren des Gerätes können Sie nun auf die Daten zugreifen, ähnlich wie eine lokale USB Festplatte, jedoch via Netzwerkverbindung.

Sie können neue Daten auf die Festplatte kopieren, neue Ordner erstellen, von der Platte lesen oder alte Daten löschen. Um den Zugriff auf die Festplatte im Netzwerk zu kontrollieren, haben Sie folgende Auswahl:

#### **Nur Lesen:**

Der Benutzer kann die Daten lesen jedoch nicht ändern.

#### **Lesen & Schreiben:**

Der Benutzer kann alle Daten lesen, ändern, neue dazufügen, oder auch löschen, egal ob eigene Daten oder nicht.

#### **Ohne ID Nummer:**

Ohne ID Nummer kann das Gerät weder gesehen noch aktiviert werden.

#### **Ohne Passwort (letzte 5 Ziffern):**

Ohne das Passwort ist der Schreibschutz aktiv und der Benutzer kann das Gerät nur im Lesemodus aktivieren.

#### **Entfernen des Gerätes:**

Schliessen Sie alle offenen Ordner oder Dateien auf der NDAS Festplatte. Klicken Sie auf das NDAS Symbol, wählen Sie Ihr Gerät von der Liste, deaktivieren und entfernen Sie es. Das Gerät ist nach wie vor registriert und kann jederzeit wieder aktiviert werden.

#### **Änderung des Schreib-/Lesemodus:**

Schliessen Sie alle offenen Ordner oder Dateien auf der NDAS Festplatte. Klicken Sie auf das NDAS Symbol, wählen Sie Ihres Gerät von der Liste und deaktivieren Sie es. Aktivieren Sie das Gerät wieder mit dem neuen Schreib- oder Lesemodus.

Tip: Für optimale Geschwindigkeit im Netzwerk empfehlen wir nur Switches oder Router zu verwenden. Je weniger Benutzer desto schneller ist der Datentransfer.



Um Standby und Ruhestand des Betriebssystems mit aktiviertem NDAS Gerät zu ermöglichen, müssen Sie zuerst diese Funktion unter erweiterten Optionen einstellen.



Um die Eigenschaften eines aktivierten Gerätes zu ändern, wählen Sie Ihr Gerät von der Liste und klicken Sie auf Eigenschaften.

## NDAS Device Management für den PC

Klicken Sie auf das NDAS Symbol in der Taskleiste. Alle Funktionen und registrierte Geräte sind hier sichtbar.



### **Registrierung eines neues Gerätes:**

Registrieren Sie ein neues NDAS Gerät.

### **Status aktualisieren:**

Aktualisieren Sie den Status der angeschlossenen Geräte.

### **Info:**

Details über die installierte NDAS Treiberversion.

### **Optionen:**

Weitere Einstellungen für Menüsprache, Systemnachrichten, allgemeine Dialoge und Systemeinstellungen.

### **NDAS Eigenschaften:**

Wählen Sie Ihres Gerät von der Liste und klicken Sie auf Eigenschaften. In folgendem Menü können Sie detaillierte Eigenschaften des Gerätes sehen und falls nötig Änderungen direkt hier vornehmen. Ebenfalls erhältlich in diesem Menü sind Funktionen um das Gerät zu deaktivieren oder die Verbindung aufzufrischen.



Um den NDAS Treiber zu entfernen, deaktivieren und entfernen Sie zuerst alle Geräte. Erst dann gehen Sie zur Systemsteuerung und entfernen Sie den das NDAS Programm.

## Gerätestatus

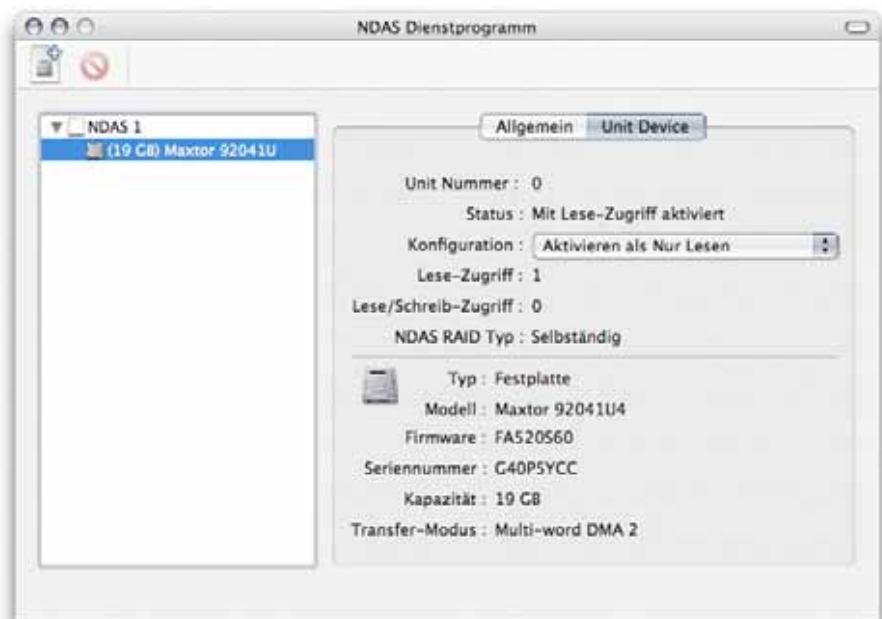
Farbe	Symbol	Taskbar Symbol	Bedeutung
Grün			<b>Nur Lesen [Aktiviert]</b> Daten können nur gelesen jedoch nicht geändert werden.
Blau			<b>Lesen &amp; Schreiben [Aktiviert]</b> Daten können gelesen und geändert werden.
Weiss			<b>Verbunden</b> Gerät kann aktiviert werden.
Schwarz			<b>Nicht Verbunden</b> Gerät ist registriert aber nicht verbunden oder aktiviert.
Rot			<b>Deaktiviert</b> Gerät ist registriert aber die Kommunikation ist unterbrochen.
Gelb			<b>Reserviert</b> Gerät ist eingebunden in eine RAID Gruppe.



Um die Konfiguration zu ändern und das Gerät zu aktivieren, klicken Sie zuerst auf das Festplattensymbol im Dialog auf der linken Seite des Dienstprogrammes.

## NDAS Dienstprogramm für den Mac

Starten Sie das 'NDAS Dienstprogramm'. Alle registrierten und aktivierten Geräte können hier gesehen und verwaltet werden.





Um den NDAS Treiber zu entfernen, deaktivieren und entfernen Sie zuerst alle Geräte. Legen Sie die Treiber CD ein und starten das 'NDAS Uninstaller' Programm.



Um das Passwort zu entfernen, klicken sie zuerst auf das Festplattensymbol und dann auf Schreibschlüssel entfernen.



Ohne den Schreibschlüssel kann das Gerät nur im Lesemodus aktiviert werden.

### **Konfiguration:**

Wählen Sie den Lese- oder Schreibmodus, um das Gerät zu aktivieren oder deaktivieren.

### **+ Symbol:**

Klicken Sie auf dieses Symbol, um ein neues Gerät zu registrieren.

### **Verwaltung:**

Dieselben Funktionen für die Geräteverwaltung können auch über das Menü in der Menüleiste aufgerufen werden.



### **NDAS Name:**

Zeigt den Namen Ihres NDAS Gerätes an, welcher je nach Bedarf auch geändert werden kann.

### **Schreibschlüssel entfernen:**

Falls das Passwort (letzte 5 Ziffern) beim Registrieren eingegeben wurde, kann es hier wieder entfernt werden. Sobald das Passwort entfernt wurde, ist der Schreibschutz aktiv und das Gerät kann nur noch im Lesemodus aktiviert werden.

## Treiberaktualisierung

Es ist empfohlen, dass für alle Computer immer dieselbe Treiberversion verwendet wird. Aktualisieren Sie den Treiber folgendermassen:

- Speichern Sie alle Daten an einem sicheren Ort.
- Deaktivieren Sie alle NDAS Geräte.
- Entfernen Sie den alten Treiber.
- Installieren Sie den neuen Treiber.
- Registrieren Sie die NDAS Geräte neu.
- Aktivieren Sie die NDAS Geräte.
- Die Geräte können nun wieder verwendet werden.

## PC Kommandozeilenprogramm

Für fortgeschrittene Benutzer kann das NDAS Gerät auch mittels Kommandozeilenbefehlen verwaltet werden.

- Öffnen Sie den NDAS Programme Order wie z.B.:  
cd C:\Program Files\NDAS\System
- Um das Programm zu starten, schreiben sie folgenden Befehl: ndascmd.exe

Der Befehl für das NDAS Programm ist wie folgt aufgebaut:  
ndascmd <command> [parameters]

Folgende Englische Befehle sind unterstützt:

- register <name> <device id without dash> [write key]
- unregister <device number>
- list devices
- list logicaldevices
- mount <logical device number> [ro|rw]
- unplug <logical device number>
- unmount <logical device number>
- activate <device number>
- deactivate <device number>





**Formatieren Sie die Festplatte nur falls keine anderen Benutzer das Gerät aktiviert haben!**



Für die beste Kompatibilität zwischen verschiedenen Systemen wählen Sie das FAT32 Format. Das Limit für die Grösse einer einzelnen Datei ist jedoch auf 4GB beschränkt.



Das Formatieren der Festplatte sollte wenn möglich mit der danach am meisten verwendeten Schnittstelle gemacht werden.

## Kapitel 5 - Formatieren der HDD

Beachten Sie, dass mit folgenden Schritten alle existierenden Daten auf der Festplatte gelöscht werden! Dies ist normalerweise nur nötig bei einer fabrikneuen Festplatte oder falls das Format/Partition geändert werden soll.

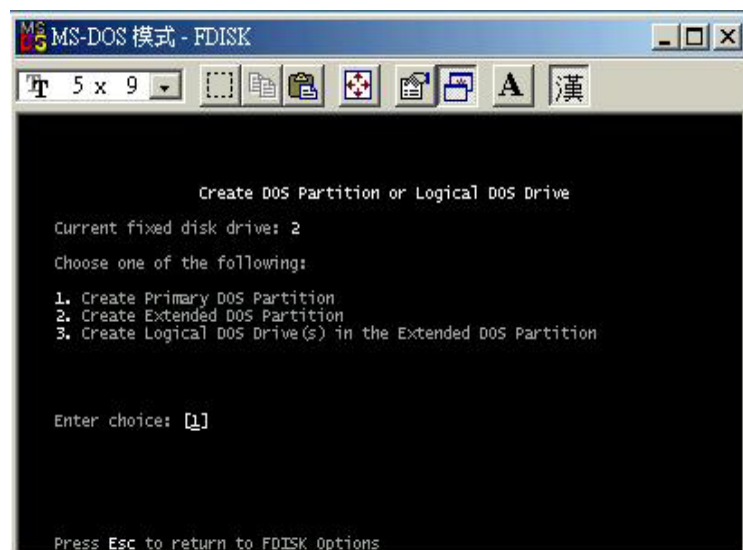
### PC mit Win98/SE oder WinME

MS-DOS Kommando "fdisk"

- Schreiben Sie "fdisk" und drücken Sie die Eingabetaste.
- Wählen Sie "Y" und drücken Sie die Eingabetaste.
- Wählen Sie die Nummer "5" für die externe Festplatte.
- Wählen Sie die gewünschte Festplatte aus.
- Wählen Sie "1" und folgen Sie den Angaben.



```
MS-DOS 模式
10 x 18
C:\WINDOWS>fdisk_
```



```
MS-DOS 模式 - FDISK
5 x 9
Create DOS Partition or Logical DOS Drive
Current fixed disk drive: 2
Choose one of the following:
1. Create Primary DOS Partition
2. Create Extended DOS Partition
3. Create Logical DOS Drive(s) in the Extended DOS Partition
Enter choice: [1]
Press Esc to return to FDISK options
```



Für Win2000 und WinXP empfehlen wir das NTFS Format.



Das NTFS Format kann vom Mac gelesen, jedoch nicht nicht bearbeitet werden. Für Mac und PC empfehlen wir darum das FAT32 Format.

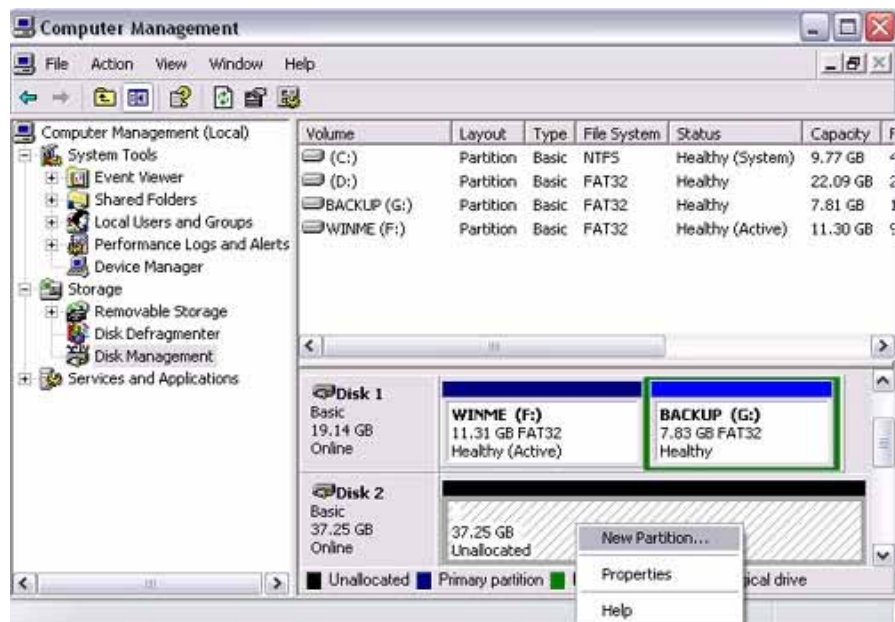


Unter Win2000 und WinXP mit FAT32 Format ist die grösste Partition 32GB. Für eine grössere wählen Sie das NTFS Format oder verwenden Sie MS-DOS unter Win98SE und WinME.

## PC mit Win2000 oder WinXP

### Laufwerk-Verwaltungsprogramm

- Klicken Sie mit der rechten Maustaste auf “Arbeitsplatz” und wählen Sie “Verwaltung”.
- Wählen Sie “Laufwerkverwaltung”.
- Klicken Sie mit der rechten Maustaste auf die Festplatte, die Sie gerne einrichten möchten, und wählen Sie weitere Befehle wie zum Beispiel „Neue Partition“.
- Folgen Sie dem Partitions-Wizard.



Das Formatieren der Festplatte sollte wenn möglich mit der danach am meisten verwendeten Schnittstelle gemacht werden.

**Formatieren Sie die Festplatte nur falls keine anderen Benutzer das Gerät aktiviert haben!**

**Es ist wichtig, dass die Festplatte für das NDAS Gerät eine normale Primäre und nicht eine Dynamische Disk ist.**



Für den Mac empfehlen wir das Mac OS Extended Format.



Falls Sie das Gerät auch mit einem PC teilen möchten, empfehlen wir das FAT32 Format (MS-DOS).



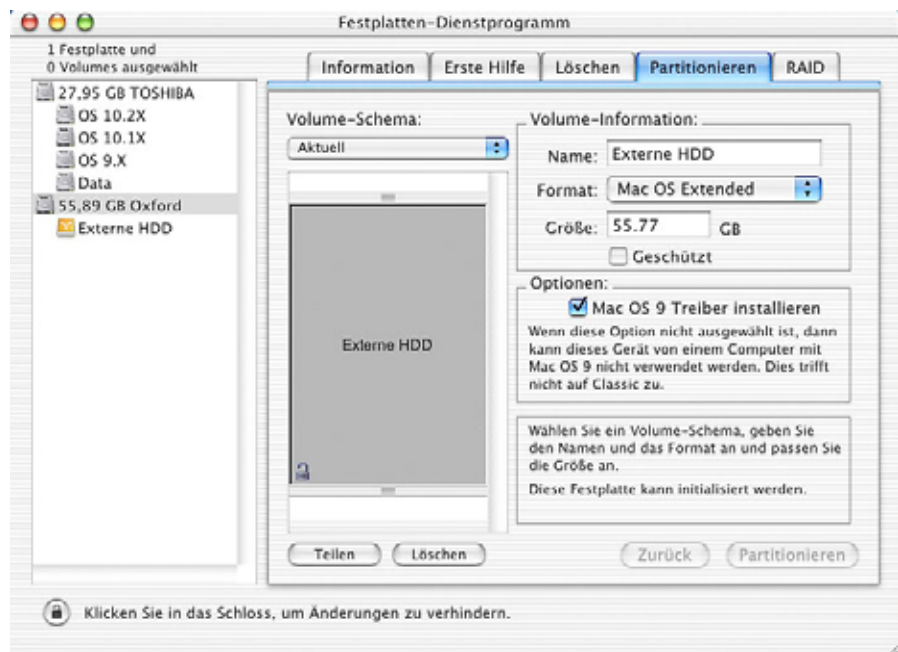
Falls die Festplatte nicht erkannt wird, prüfen Sie die Verbindung, die Stromversorgung und eventuelle USB Konflikte!

## Mac OS

Bei Mac OS9.2 und vorher gibt es keine Funktion, um mehrfache Partitionen auf einer externen Festplatte zu erstellen. Falls Sie eines dieser Betriebssysteme haben, können Sie entweder zusätzliche Softwareprogramme kaufen oder die Festplatte auf einem Mac OS X konfigurieren. Eine einfache Partition kann jedoch auch bei Mac OS 9 ohne Probleme eingerichtet werden.

Für Mac OS X:

- Starten Sie das "Festplatten-Dienstprogramm", welches sich im „Programme“ Ordner befindet.
- Wählen Sie Ihre externe Festplatte und richten Sie sie nach Ihrem Bedarf ein.



Das Formatieren der Festplatte sollte wenn möglich mit der danach am meisten verwendeten Schnittstelle gemacht werden.

**Formatieren Sie die Festplatte nur falls keine anderen Benutzer das Gerät aktiviert haben!**



Lesen Sie die  
Garantieinformation  
Ihres Verkäufers  
aufmerksam durch!  
Diese kann  
eventuell von dem  
hier geschriebenen  
abweichen!

## Kapitel 6 - Anhang

### Technische Tips

Für Reparaturen und andere technische Fragen wenden Sie sich bitte an Ihren Verkäufer oder den Online Support!

Schreiben Sie die ID Nummer des Gerätes auf und verwahren Sie diese an einem sicheren Ort. Falls Sie die ID Nummer nicht mehr finden können, schreiben Sie die Seriennummer auf und kontaktieren Sie Ihren Händler.

Um das Gerät im lokalen Netzwerk zu verwenden, muss jeder Computer den NDAS Treiber installieren bevor das Gerät aktiviert werden kann.

Um das Gerät auszuschalten sollten immer zuerst alle offenen Dateien geschlossen und alle aktiven Verbindungen unterbrochen werden.

### Lüftereinstellung

Es gibt 3 Möglichkeiten, die gewünschte Kühlung auszuwählen: Automatisch (Auto) / Manuell Langsam (M/L)/ Manuell Schnell (M/H).

Wir empfehlen, das Gerät auf der Auto-Einstellung zu belassen. Wenn dieser Modus ausgewählt ist, steuert der M9 automatisch die Lüftergeschwindigkeit, hoch oder runter, wie es nötig ist, um die Festplatte zu kühlen.

### Über dieses Handbuch

Dieses Handbuch wurde für mehrere Versionen des M9-NDAS verfasst. Treiber, Bilder und Beschreibungen können daher von Ihrem erworbenen Produkt abweichen.

© Copyright 2006 by Macpower & Tytech Technology Co., Ltd. Alle Rechte vorbehalten.  
Änderungen des Inhaltes dieser Anleitung sind ohne Vorankündigung vorbehalten. Kein Teil dieser Anleitung darf ohne die schriftliche Genehmigung des Herstellers reproduziert werden. Die in dieser Anleitung dargestellten Anzeigebeispiele und Beschreibungen können von den tatsächlichen Anzeigen des aktuellen Produkts oder dem Inhalt etwas abweichen. Macpower & Tytech Technology ist nicht verantwortlich für irgendwelche Schäden oder Verluste, die auf die Verwendung dieser Anleitung zurückzuführen sind.