

# Pleiades - Taurus

3.5" Serial ATA 外接硬碟盒



使用手冊 (繁體中文)

v1.0

CH

## 目錄

<b>第一章 - 簡介</b>	<b>- 1 -</b>	<b>第三章 - 系統連接</b>	<b>- 6 -</b>
符號	- 1 -	連結至電腦	- 6 -
<b>PLEIADES TAURUS - 外接盒</b>	<b>- 1 -</b>	硬碟模式	- 6 -
可供選擇的介面	- 1 -	<b>RAID SETUP</b>	<b>- 6 -</b>
<b>DETAILED VIEW</b>	ERROR! BOOKMARK NOT	NON-RAID	- 6 -
DEFINED.		RAID 0 - SPANNING	- 6 -
前面板	- 2 -	RAID 0 - STRIPING	- 6 -
背面板	- 2 -	在 <b>PC</b> 上的安裝方式	<b>- 7 -</b>
RAID 設定	- 2 -	移除外接硬碟的步驟	- 7 -
系統需求	- 3 -	在 <b>MAC</b> 上的安裝方式	<b>- 8 -</b>
PC 的系統需求	- 3 -	移除外接硬碟的步驟	- 8 -
MAC 的系統需求	- 3 -	<b>硬碟分割與格式化</b>	<b>- 9 -</b>
包裝內容	- 3 -	Win98/SE 及 WinME 的使用方式	- 9 -
資料備份	- 3 -	Win2000 及 WinXP 的使用方式	- 10 -
<b>第二章 - 安裝硬碟</b>	<b>- 4 -</b>	MAC 的使用方式	- 11 -
		<b>第四章 - 附錄</b>	<b>- 12 -</b>
		故障排除	- 12 -
		關於使用手冊	- 12 -

## 第一章 - 簡介

### 符號

您會在說明書的左邊欄位中看到下列圖示, 表示附註或特別說明, 請參閱下列圖示旁的說明:



附註及要點提示.



Windows 作業系統使用者的說明.



Macintosh 作業系統使用者的說明.



包裝內容可能會因為代理商與版本而有所差異.

### Pleiades Taurus - 外接盒

目前沒有任何儲存設備可以與新一代雙硬碟的 **Pleiades Taurus** 相比. 嶄新的 **Taurus** 不但沿用先前 **Pleiades** 高雅的設計, 亦採用堅固耐用的結構, 除了符合儲存各式檔案資料的基本需求外, **Pleiades Taurus** 本身的磁碟陣列保護功能也滿足消費者本身對資料備份和安全性的期待. 穩定無噪音的效能, RAID 備份的保障以及無可挑剔的外觀設計絕對能滿足消費者對 **Taurus** 的期待

產品尺寸: 24.5cm x 13.3 cm x 7.6 cm  
9.65in x 5.23in x 3in

### 可供選擇的介面

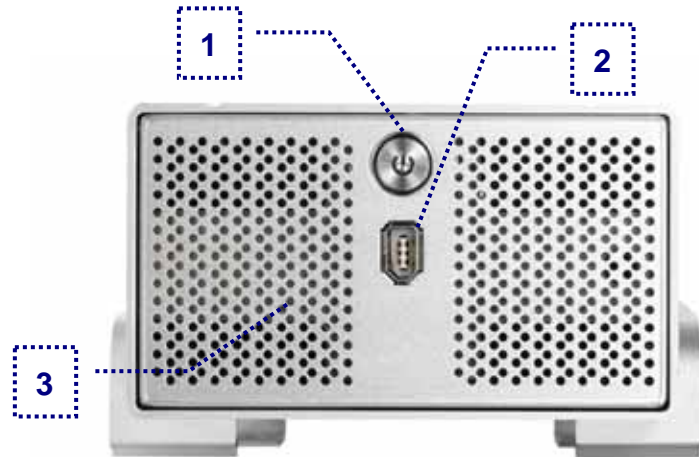
- Firewire 400/800 & USB 2.0

MS-DOS, Microsoft, Windows 98/ME/2000/XP 是 Microsoft Corporation 的註冊商標. Apple Macintosh and Mac 是 Apple Computer 的註冊商標. 所有其他廠品都是其各自擁有者的商標或註冊商標.

## 介面介紹

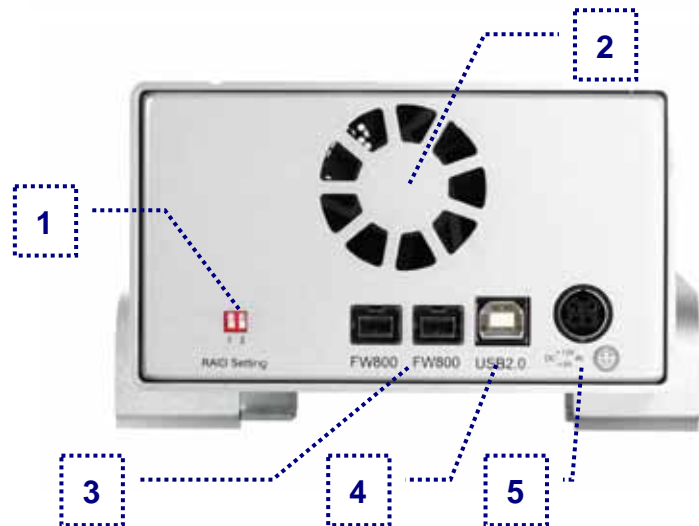
### 前面板

1. ON/OFF 開關
2. Firewire 400 port
3. 通風孔

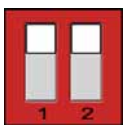


### 背面板

1. RAID 功能設定開關
2. 風扇孔
3. Firewire 800 ports
4. USB 2.0 port
5. 電源插孔



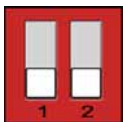
## RAID 設定



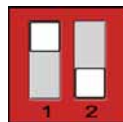
**Non-RAID**  
1 = 上, 2 = 上



**RAID 0 - Striping**  
1 = 下, 2 = 上



**不使用時 (Non-RAID)**  
1 = 下, 2 = 下



**RAID 0 - Spanning**  
1 = 上, 2 = 下

備註: 改變 RAID 功能時, 會要求您重新格式化您的硬碟, 請於調整 RAID 功能前先備份好您的資料



Mac OS 8.6 的使用者必需將 USB 的延伸功能管理程式至少更新到 1.41 版或 FireWire 的延伸功能管理程式至少更新到 2.6 版才能使用 USB 1.1 及 FireWire 1394a.



包裝內容可能會因為代理商與版本而有所差異.

## 系統需求

### PC 的系統需求

- Intel Processor II 350MHz, 64MB RAM 以上
- USB 1.1 介面的 PC; WinME, Win2000, WinXP
- USB 2.0 介面的 PC; WinME, Win2000, WinXP
- 1394a 介面的 PC; Win98SE, WinME, Win2000, WinXP
- 1394b 介面的 PC; Win2000, WinXP

### Mac 的系統需求

- Apple G3 processor (G4 for 1394b), 64MB RAM 以上
- USB 1.1 介面的 Mac; Mac OS 9.1, 9.2, 10.1.5 以上
- USB 2.0 介面的 Mac; Mac OS 10.2 以上
- 1394a 介面的 Mac; Mac OS 9.1, 9.2, 10.1.5 以上
- 1394b 介面的 Mac; Mac OS 10.2 以上

## 包裝內容

- Pleiades Taurus 外接盒
- 變壓器;  
輸入 100-240V, 輸出 12V/3A, 5V/4.2A
- 電源線
- 傳輸線
- 使用手冊

## 資料備份

Taurus 是可以保護資料及預防資料流失，但我們強力的建議您可以保留資料備份，一個檔案可存於您的 Taurus 而另一個部份則可以存於你原先的電腦主機內；又或者您有多媒體儲存設備，例如：CD, DVD, HDD 或者多餘的外接裝置。Taurus 是個人用戶的責任，當資料遺失或者損壞時，製造商沒有責任去恢復原有的資料檔案。

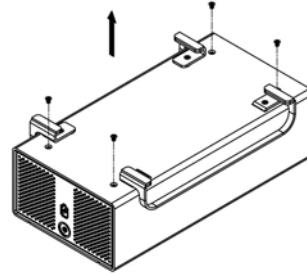
## 第二章 - 安裝硬碟

您的外接盒可能是內含硬碟的機種. 請先詳細閱讀保證書及其它相關資料後, 再拆卸外接盒, 以避免保固失效!

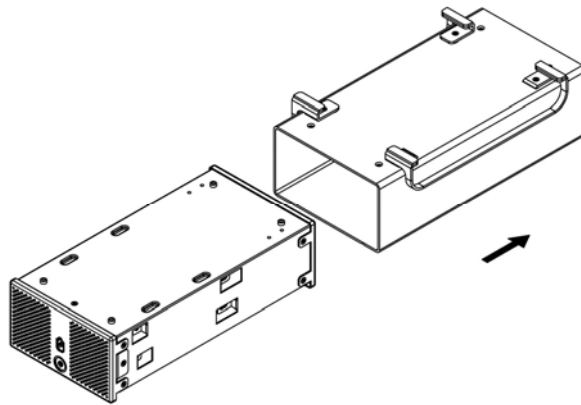
1. 請將底部四顆螺絲鬆開



在裝硬碟時，無需將腳座的螺絲打開。



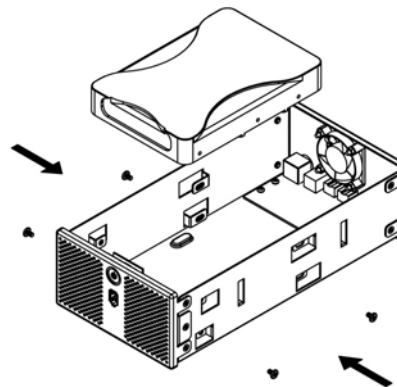
2. 把內部底座部份推出外殼



3. 裝入第一顆硬碟，並由二側鎖上各二顆硬碟絲



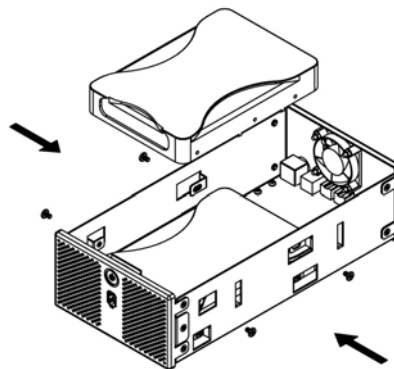
RAID 0: 建議使用一樣的硬碟 (相同廠牌, 容量及轉速 RPM)





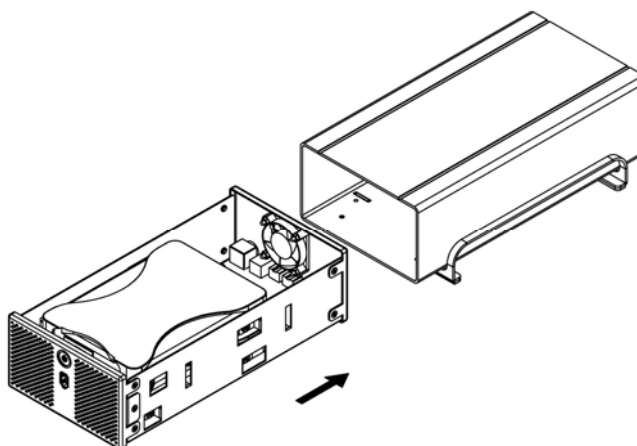
請勿隨易拆解任何線材及零組件, 勿將溫度感測線熱敏電阻彎折.

4. 裝入第二顆硬碟，並由二側鎖上各二顆硬碟絲.

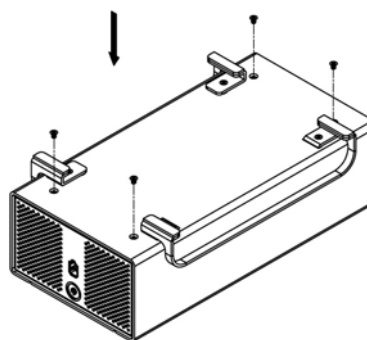


5. 請將 SATA 線材及電源線材連結上硬碟，請小心不要把零件損壞並確認線材是否有穩固的接在硬碟上

6. 將底座放入外殼中



7. 將底部四顆螺絲鎖上





一次只可以使用一種介面



如果您另外添購一個變壓器供外接盒, 請選擇與外接盒所附變壓器相同的規格(電壓, 電流與極性規格).



注意: 連接 1394 傳輸線時, 請按照方向正確插入.



改變 RAID 設定會使您的硬碟重新格式化您的硬碟! 請確認是否已經先備份您的資料再做 RAID 設定!

## 第三章 - 系統連接

### 連結至電腦

在把 Taurus 連結至電腦時, 需要注意下列幾個重點:

- 使用時, 請勿將風扇孔遮住.
- 請勿將讓外接盒進水或者是放置於潮濕的環境中.

### 硬碟模式

Taurus, 會以第一個抓取到的介面為主, 再下一次重新啓動時, 則會以這個介面為主。

當不使用 Taurus 時, 請將電源關閉。若 Taurus 會一直處於待機模式, 則建議使用 RAID 0 模式。

### RAID 設定

#### Non-RAID

硬碟將顯示為獨立的二顆硬碟, 但若使用不同廠牌或不同容量的硬碟, 則建議使用 Non-RAID 模式。

#### RAID 0 - Spanning

將二顆硬碟合併成一顆硬碟, 可使用於二顆硬碟不同容量的場合, 這也是一種磁碟堆疊技術, 不具備 RAID 功能, 也不提供容錯的技術, 當第一顆硬碟資料毀損時, 整個磁碟陣列的資料也會毀損。若存於第二顆硬碟的資料毀損時, 第一顆硬碟的資料就有機會救回。

#### RAID 0 - Striping

將資料分散儲存為原理, 同樣可將二顆相同容量的硬碟, 合併一顆容量倍增的硬碟。由於事先將資料分割後, 同時分別寫入二顆硬碟, 可使整體的存取效率提升, 同樣也不具備容錯的技術。如果其中一顆硬碟損壞, 整個陣列亦將故障, 所有陣列資料也將遺失





如果系統無法辨識到您的外接硬碟，請先連接外接盒的電源並且將電源打開後，再連接外接盒的傳輸線至您的電腦。



Win98 不支援 FireWire 介面，請將作業系統升級到 Win98 第二版或更新的版本。

## 在 PC 上的安裝方式

在連結至裝置前，請用外接盒背面的 RAID 開關來做 RAID 設定。如何設定 RAID，可於第二頁及第六頁讀取更多的資訊。

若之前就已經完成安裝及設定好功能，則無需再做任何改變，除非您想做任何其他其他的設定變更。

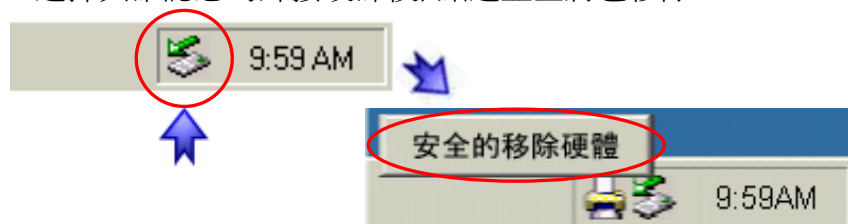
- 將電腦開啓，進入 Windows 作業系統
- 將 Taurus 連結至電腦，並將電源打開
- Windows 系統會自動搜尋並且自動安裝驅動程式
- 打開“我的電腦”即會看到外接式硬碟盒的裝置

若為出廠的新硬碟或是改變磁碟陣列模式，都需將硬碟格式化，請參考第九頁的”硬碟分割及格式化”

## 移除外接硬碟的步驟

請依照正確的方式安全移除外接硬碟，否則會出現警告訊息並且導致資料遺失。

- 點選工作列上外接裝置的圖示。
- 選擇與確認您的外接硬碟後，點選並且將它移除。





如果系統無法辨識到您的外接硬碟, 請先連接外接盒的電源並且將電源打開後, 再連接外接盒的傳輸線至您的電腦。



使用於 Mac OS 8.6, USB extension 至少必須是 v1.41.



使用於 Mac OS 8.6, FireWire extension 至少必須是 v2.6.



請依照正確的方式安全移除外接硬碟, 否則會出現警告訊息並且導致資料遺失。

## 在 Mac 上的安裝方式

在連結至裝置前, 請用外接盒背面的 RAID 開關來做 RAID 設定。如何設定 RAID, 可於第二頁及第六頁讀取更多的資訊。

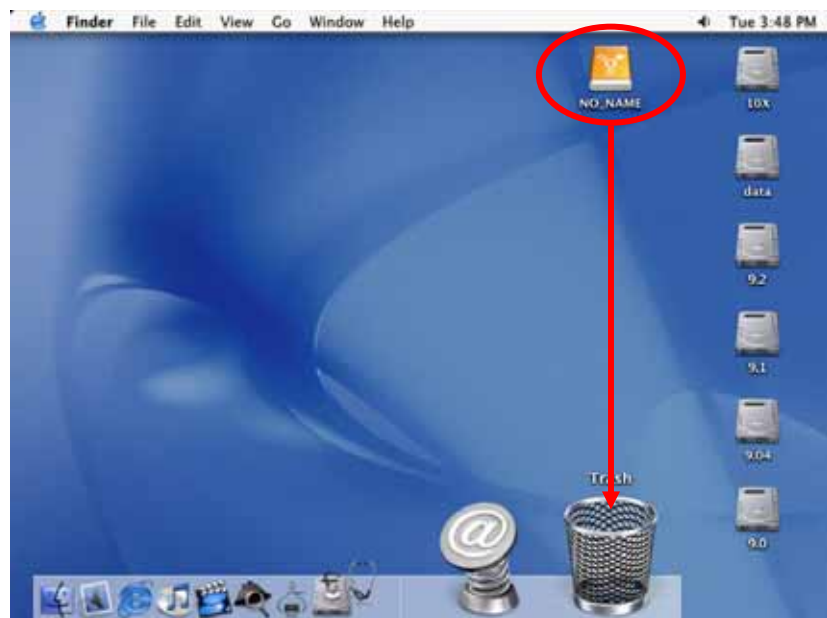
若之前就已經完成安裝及設定好功能, 則無需再做任何改變, 除非您想做任何其他設定變更。

- 將電腦開啓, 進入 MAC OS 作業系統
- 將 Taurus 連結至電腦, 並將電源打開
- 不需要驅動程式
- 於桌面上即可看到“外接盒裝置”

*若為出廠的新硬碟或是改變磁碟陣列模式, 都需將硬碟格式化, 請參考第九頁的” 硬碟分割及格式化”*

### 移除外接硬碟的步驟

- 將外接硬碟拖曳到垃圾筒.
- 將外接硬碟的電源關掉.





您可以將硬碟分割成多個磁碟區塊, 但是如果以後想要變更磁碟區塊的數目時, 必須重新將硬碟分割或使用其它的軟體.



在 Win98/SE 及 WinME 上無法使用 NTFS 格式, 因此, 如果您會使用到 Win98/SE 或 WinME 的作業系統, 建議在格式化時採用 FAT32 的格式.



如果您透過其它的軟體在 DOS 下使用外接硬碟來備份資料, 建議將硬碟格式化為 FAT32 的格式.

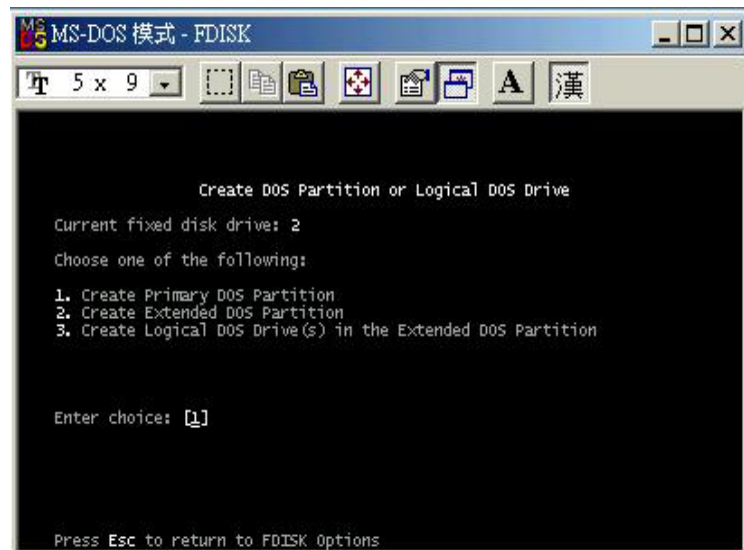
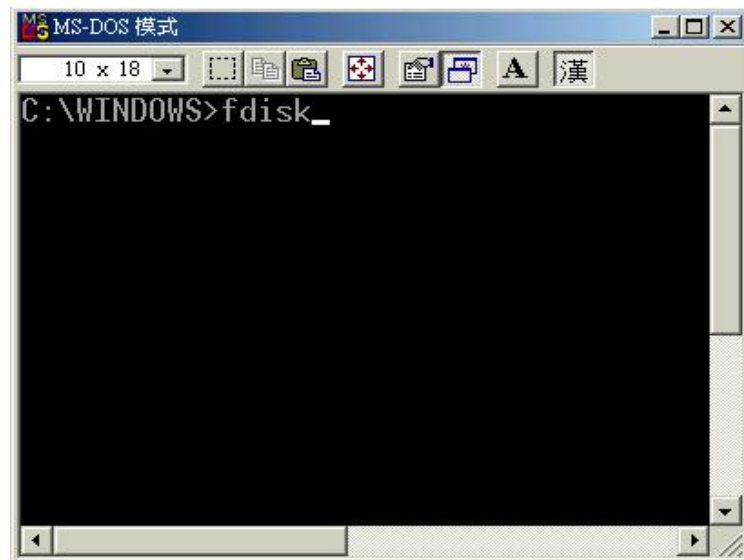
## 硬碟分割與格式化

硬碟分割與格式化將刪除硬碟裡的所有檔案與資料!! 請先將硬碟裡的所有檔案與資料備份後, 在執行硬碟分割與格式化. 通常只有新購買並且沒有格式化過的硬碟才需要硬碟分割與格式化. 如果想要變更硬碟的格式或刪除所有檔案與資料, 也可以透過這種方式.

### Win98/SE 及 WinME 的使用方式

MS-DOS 指令“fdisk” (按 Enter 鍵確認)

- 輸入 “fdisk” 並且按 Enter 鍵.
- 選擇 “Y” 並且按 Enter 鍵.
- 輸入 “5” 以改變目前選取的硬碟.
- 選擇您所想要分割與格式化的硬碟.
- 選擇 “1” 並且依照螢幕指示完成硬碟分割.





在 Mac 上無法使用 NTFS 格式, 因此, 如果您會使用到 Mac 的作業系統, 建議在格式化時採用 FAT32 的格式。



如果您在 Win2000 或 WinXP 下將硬碟格式化為 FAT32 的格式, 單一磁碟區塊的最大容量限制為 32GB. 若要須要使用較大的單一磁碟區塊, 您必須在 Win98SE 或 WinME 使用 DOS 指令將硬碟分割與格式化, 或者改用 NTFS 的格式。

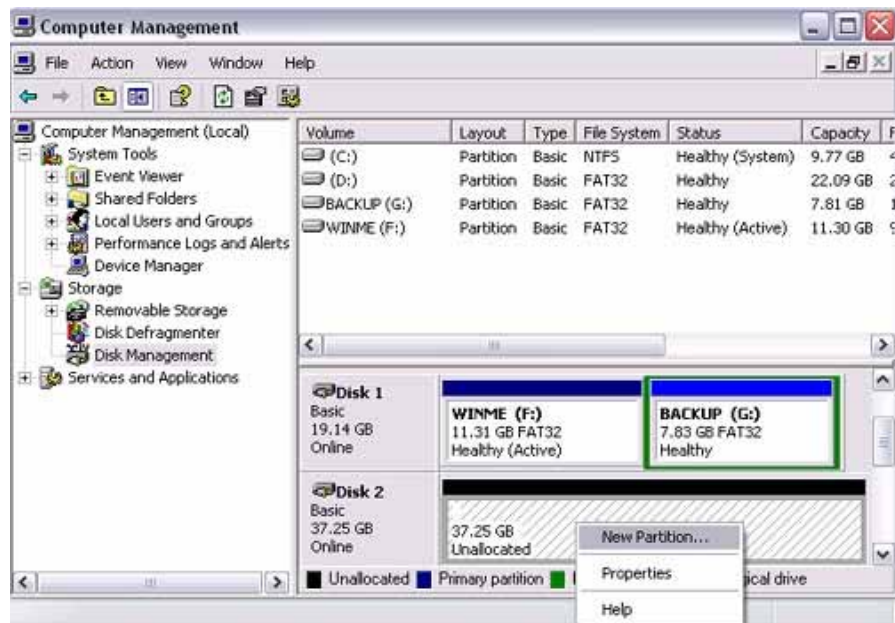


如果系統無法辨識到您的外接硬碟, 請先檢查驅動程式是否安裝完成, 電源是否打開!

## Win2000 及 WinXP 的使用方式

透過磁碟管理

- 在 "我的電腦" 按滑鼠右鍵並且選擇 "管理".
- 點選 "磁碟管理".
- 選擇您所想要分割與格式化的硬碟並且按滑鼠右鍵進行下一個步驟(選擇新增磁碟分割).
- 依照螢幕指示完成硬碟分割與格式化.





如果您想要在 PC 及 Mac 上使用外接硬碟. 建議您在 PC 上將外接硬碟格式化為 FAT32 的格式. 當您在 Mac 上使用此外接硬碟時, 請不要改變磁碟區塊或硬碟的格式, 否則之後使用於 PC 時, 會發生無法辨識外接硬碟的情形.



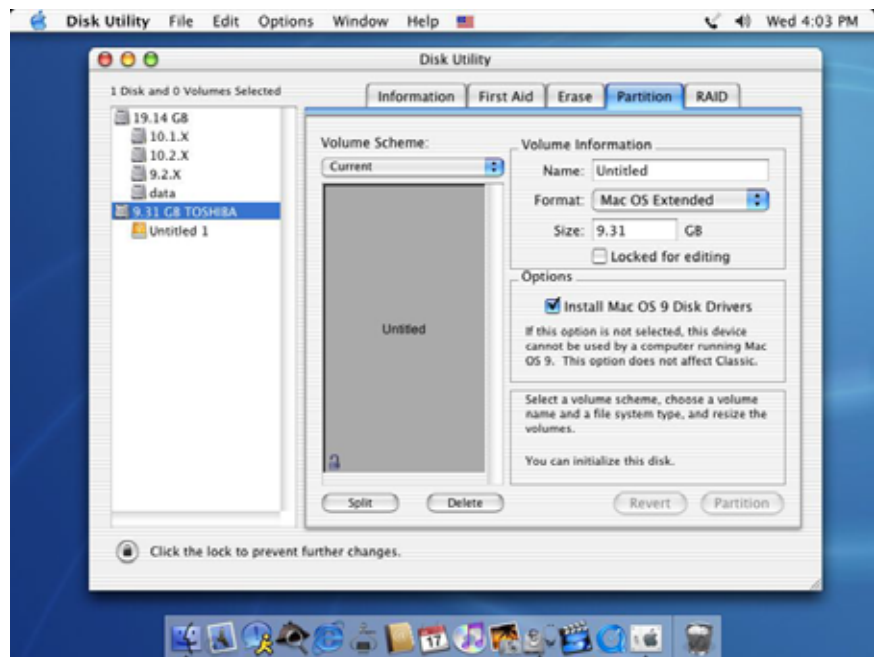
如果系統無法辨識到您的外接硬碟, 請先檢查是否有其他裝置的軟體衝突, 電源是否打開!

## Mac 的使用方式

Mac OS9.2 及更早的作業系統不支援外接硬碟的硬碟分割與格式化, 必須購買其它的軟體完成. 初使化在所有的作業系統皆可.

在 Mac OS X, 可以使用磁碟管理來分割與格式化您的外接硬碟.

- 在工具的資料夾中選擇“磁碟工具”.
- 依照您的需求選擇並且分割與格式化您的外接硬碟.





保固期限及保固條件與說明會因為您購買產品的地點不同而有所差異. 請仔細閱讀產品保證書及其詳細的保固條件與說明!

## 第四章 - 附錄

### 故障排除

有關維修與其它產品問題, 請向您原購買廠商及店家詢問或者是透過他們的網路線上服務與諮詢.

### 關於使用手冊

本使用手冊的內容包含 **Taurus** 全系列所有介面的使用說明. 因此說明書中的照片與描述可能與您所購買的產品有所差異.

© Copyright 2006 by Macpower & Tytech Technology Co., Ltd. all Rights Reserved

本使用手冊裡的內容經過仔細確認與校對, 以確保內容正確無誤, 如果使用手冊的內容有其它的錯誤, 原形研發股份有限公司不負任何責任, 並且保有對本產品的規格及外觀改變而不另行通知的權力. 使用手冊中的圖示僅供參考, 以實際產品為準. 如果說明書中的描述與實際產品不同或者有所差異, 原形研發股份有限公司不負任何責任. 本公司依著作權法, 享有及保留一切著作之專屬權力, 未經本公司同意, 不得就本使用手冊改編, 翻印或仿製之行爲